

Marthe Donas, *de retour au pays (1921-1927)*

COMMUNIQUÉ de PRESSE

Du 29 novembre 2025
au 25 janvier 2026

Musée
Marthe  **Donas**



Marthe DONAS
Sous la lampe, 1927/27

Huile sur carton
Collection particulière
© Cedric Verhelst

L'exposition

Présentation générale

Dans le courant de l'année 1920, sous le pseudonyme non genré « Tour Donas », Marthe Donas avait réussi à intégrer l'avant-garde internationale en participant notamment aux expositions de la Section d'Or dans différentes villes européennes. Très vite pourtant, elle se trouve sans repères suite à l'éloignement d'Archipenko qui avait assuré la promotion de son travail. Le tarissement de son inspiration consécutif aux doutes qui l'assaillent contraint l'artiste à prendre ses distances avec l'avant-garde européenne.



Marthe DONAS

La table de jeux, 1926

Huile sur panneau

Collection de la Fédération Wallonie-Bruxelles - Inv. 9023

© Luc Schrobiltgen

À la fin de l'été 1921, à court d'argent et dans un état dépressif, Marthe Donas tombe gravement malade. Alors qu'elle ne peint pratiquement pas cette année-là, elle finit par renoncer à son atelier parisien et retourne à Anvers où presque personne ne la connaît.

Son départ de Paris signifie tout à la fois la fin de son implication dans le réseau international de l'avant-garde et le début d'une vie plus conventionnelle.

Son mariage, en janvier 1922, est suivi des deux brefs séjours dans la banlieue parisienne (Fontenay-aux-Roses, Sceaux) pour accompagner son mari qui termine ses études à la Sorbonne l'année suivante. De nouveaux

problèmes de santé perturbent sa pratique artistique et entraînent son installation à Ittre où sa belle-famille possède une demeure cossue (le « Château » Bauthier).



Sur la terrasse du Château Bauthier, Ittre, entre 1923-1926

Dans le Brabant wallon, cette citadine de toujours découvre le charme de la campagne, elle se laisse tenter par la simplicité de la vie rurale imprégnée de foi. Les thèmes de prédilection changent : paysages campagnards, scènes de la vie quotidienne, peintures religieuses accompagnées de projets de vitraux, mode d'expression artistique qu'elle revisite dix ans après l'avoir découvert lors de son exil irlandais. Ses natures mortes, composées souvent de fleurs des champs, trahissent l'influence du milieu rustique dans lequel elle vit à ce moment.



Marthe DONAS
Paysage avec vaches, 1925
Huile sur toile
Collection particulière
© Cedric Verhelst

Sa manière de peindre évolue vers un retour à la figuration, parfois stylisée.

Par moments, on observe dans le vocabulaire plastique de l'artiste des réminiscences de son langage cubiste des années 1917-1920 : style linéaire, alternance d'ondulations et de lignes angulaires, affirmation des deux dimensions de la toile, reprise de thèmes traités antérieurement.



Marthe DONAS
Les blanchisseuses, 1927
 Huile sur panneau
 Collection particulière

L'opportunité de montrer son travail à plusieurs reprises, en Belgique (première exposition personnelle en 1926) et même à Paris, ne suffit pourtant pas à rendre confiance à une femme de plus en plus absorbée par les tâches domestiques. Dès 1927, Marthe Donas a cessé de peindre. Cette longue parenthèse, à peine interrompue par l'un ou l'autre tableau de circonstance, durera deux décennies au cours desquelles elle va disparaître pratiquement du paysage artistique.

Les œuvres exposées, rarement montrées, proviennent principalement de collections privées belges. L'exposition entre en résonance avec l'exposition « Donas, Archipenko & La Section d'Or. Modernisme envoûtant » organisée au Musée royal des Beaux-Arts d'Anvers du 4 octobre 2025 au 11 janvier 2026 puis reprise au Saarland Museum-Moderne Galerie à Saarbrücken (printemps 2026).



Marthe DONAS
Sieste, 1925
 Huile sur carton
 Collection particulière
 © Cedric Verhelst

Une publication

À l'occasion de l'exposition « Marthe Donas, de retour au pays (1921-1927), le MIMDo publiera un catalogue de 40 pages richement illustré (avec quelques œuvres inédites). L'ouvrage permettra de suivre l'évolution artistique de Marthe Donas durant cette période où, influencée par le milieu rural où elle vit, son inspiration et sa manière de peindre changent. Elle retrouve la figuration de ses débuts, sans renier toutefois le cubisme découvert à Paris en 1916-1917 et approfondi à Nice avec Archipenko.



Marthe DONAS
Nuit de Noël à la campagne, 1927
Huile sur panneau
Collection particulière
© Marco Lavand'homme



Marthe DONAS
Porteuse d'eau, 1927
Huile sur toile marouflée sur panneau
Collection particulière
© Rooryck

Informations pratiques

Accrochage dans le musée et les salons Bauthier.
Vernissage le samedi 29 novembre de 11h à 13h

Exposition accessible à partir
du samedi 29 novembre
- le jeudi et le samedi de 13h à 17h30
- le dimanche de 11h à 17h30

Prix d'entrée : 6€/pp
Entrée gratuite le premier dimanche du mois
(7 décembre '25 et 4 janvier '26)
museumPASSmusées bienvenu
Visites guidées sur réservation

Les visuels disponibles pour la presse

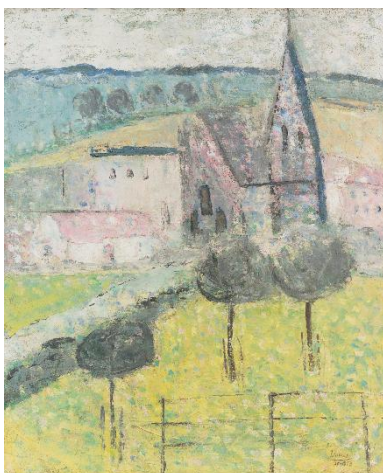
En plus de ceux présents dans les pages précédentes de ce communiqué de presse, les visuels ci-dessous sont disponibles pour la presse dans le cadre unique de la promotion de l'exposition « *Marthe Donas, de retour au pays* », présentée au Musée Marthe Donas, du 29 novembre '25 au 25 janvier '26. L'article doit préciser le nom du musée, le titre et les dates de l'événement. Les légendes et crédits sont obligatoires.



Marthe DONAS
Ève, 1925
Huile sur toile
Collection particulière



Marthe DONAS
La pensée mauve, 1927
Huile sur panneau
Collection particulière
© Desimpelaere



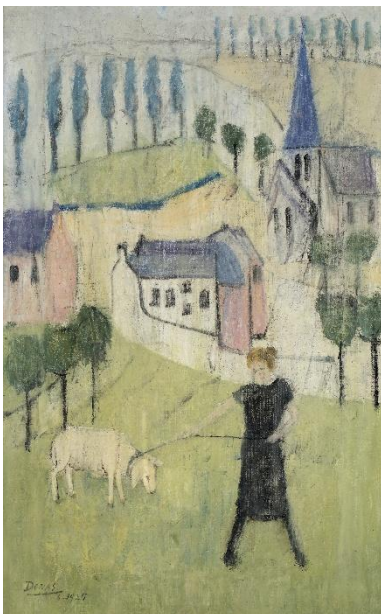
Marthe DONAS
L'église d'Ittre, 1923
Huile sur toile
Collection Fondation Musae
© Denis Decaluwe



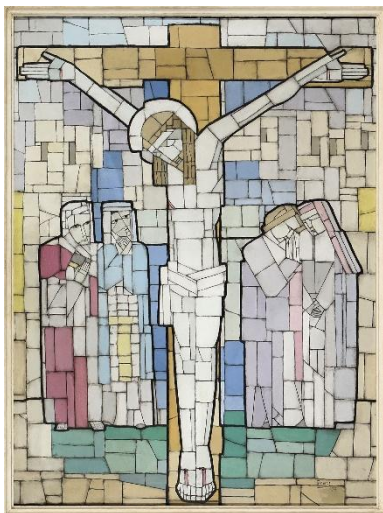
Marthe DONAS
Jeux, 1925
 Huile sur toile
 Belfius Art Collection



Marthe DONAS
Portrait d'Irène Mannaseh, 1920
 Crayon sur papier
 Collection Bibliothèque royale de Belgique



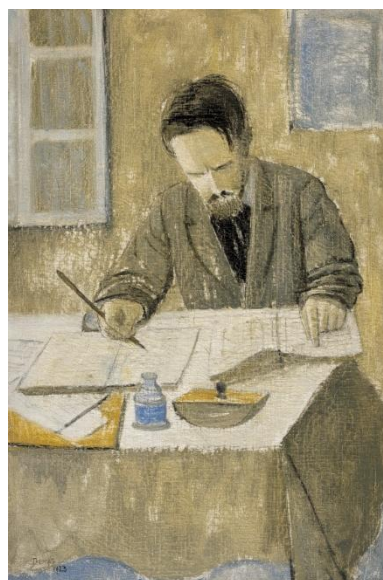
Marthe DONAS
Paysage à Ittre, 1925
 Huile sur toile
 Collection particulière
 © Marco Lavand'homme



Marthe DONAS
Christ en croix, 1927
 Huile sur toile
 Collection Musée Marthe Donas
 © Marco Lavand'homme



Marthe DONAS
Allège, Virginal, 1924
 Huile sur toile marouflée sur panneau
 Collection Musée Marthe Donas
 © Marco Lavand'homme



Marthe DONAS
Portrait d'Harry Franke, 1923
 Huile sur toile
 Collection Fondation Marthe Donas
 © Hugo Maertens